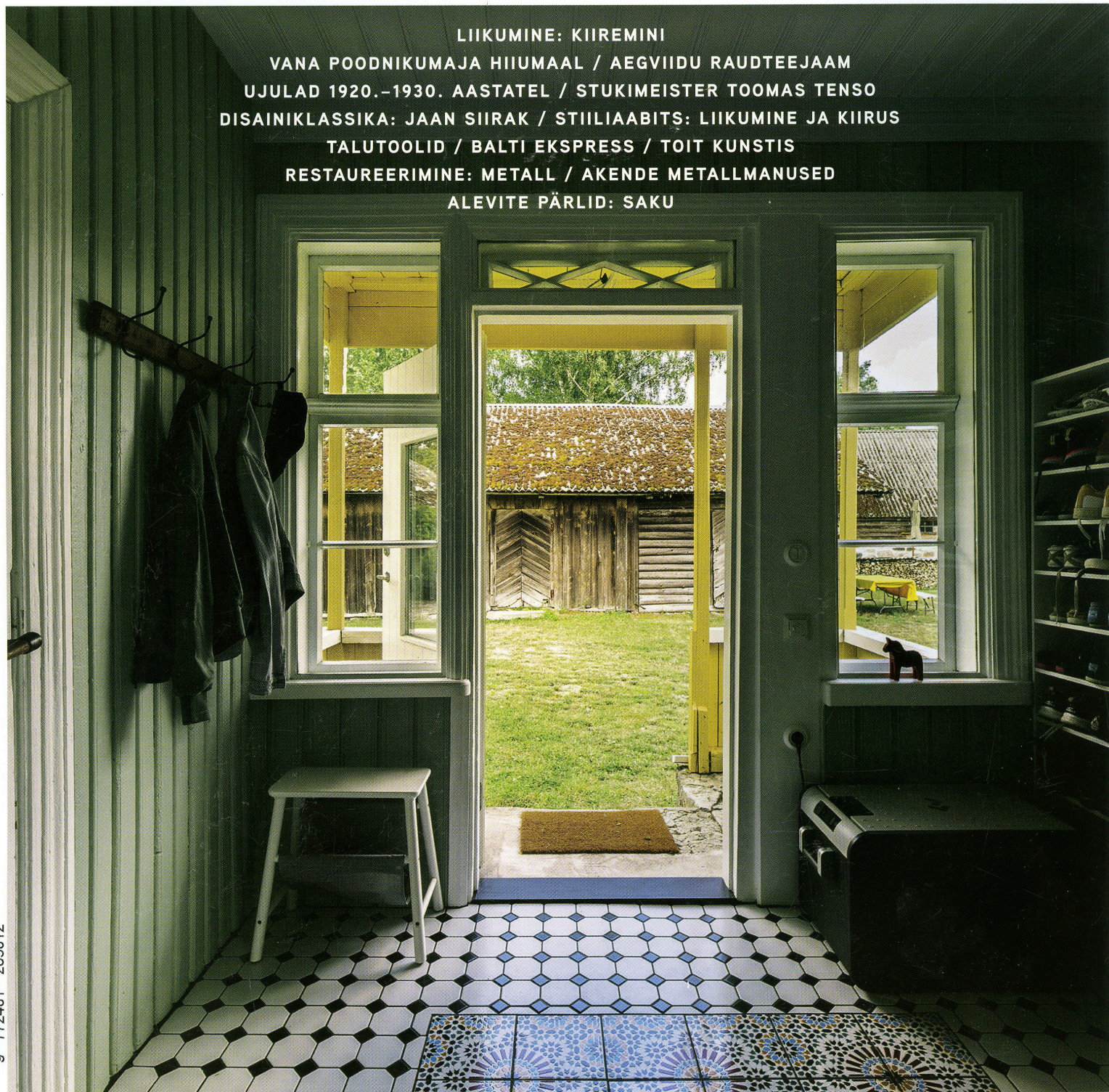


••••• pööning

AJALOOGA MAJAD, AIAD JA
DISAINIKLASSIKA

Nr. 1 (36) / kevad 2023

LIIKUMINE: KIIREMINI
VANA POODNIKUMAJA HIIUMAAL / AEGVIIDU RAUDTEEJAAM
UJULAD 1920.–1930. AASTATEL / STUKIMEISTER TOOMAS TENSO
DISAINIKLASSIKA: JAAN SIIRAK / STILIAABITS: LIIKUMINE JA KIIRUS
TALUTOOLID / BALTI EKSPRESS / TOIT KUNSTIS
RESTAUREERIMINE: METALL / AKENDE METALLMANUSED
ALEVITE PÄRLID: SAKU



> Charles Borchardti foto Aegviidu raudteejaama peahoonest 1870. aastate algul. Jaamahoone kõrval on tööriistaait, tagapool raudteelaste elamu. Perroonil veetakse parasjagu pakikäruga pagasit ning kaalutakse ratastel sajandikkaaluga saadetist. (Foto: Tallinna Linnamuuseum)



INTERJÖÖRID MUUTUSTE TUULES

AEGVIIDU RAUDTEEJAAMA PEAHOONE

Kadri Kallaste, Kadri Tael

FOTOD: RAUDTEE- JA SIDEMUUSEUM (SA HAAPSALU JA LÄÄNEMAA MUUSEUMID),
MUINSUSKAITSEAMETI (MKA) ARHIIV, TALLINNA LINNAMUUSEUM, TAPA MUUSEUM

„Istu nagu tuppa, lenda kui teder! Tulevanker lendab raudteel nagu lind, kannab Tallinnast Peterburi sind.“ Nii luuleliselt kirjutati 1871. aasta Eesti–Ma Rahwa Kalendris 19. sajandi lõpu uuest nähtusest — raudteest. Uued võimalused ja kiirused viisid inimesi laia maailma, raudteest ja jaamakeskustest kõneldi kaasaegses ajakirjanduses värvikalt.

BALTI RAUDTEE

1868. aastal loodi Eestimaa rüütelkonna peamehe Aleksander von Pahleni (1819–1895) eestvedamisel Balti Raudtee Selts, mille aktsiatest saadud rahaga ehitati kõigest kahe suvega (1869–1870) valmis ligi 400 km pikkune raudteeliin Paldiskist Tossoni. Raudteejaamad ehitati 20–25 km vahedega, enamasti jõgede lähedusse. Esimesed jaamahooned olid puust ja kahekordsed ning neid nimetati ka postihooneteks. Igas jaamas oli pumbamaja ja veetorn.

Suursündmuseks kujunenud raudtee avamise ametlik tseremoonia toimus 5. novembril 1870. aastal.

Raudtee tulek tõi endaga kaasa palju lootusi, aga ka kõhklusi. Näiteks on teada lugu raudteed uudistama tulnud talumeestest, kes, nähes rauast tee asemel ainult „kahte mahapandud vitsa“, olid väga pettunud. Mitmed mõisnikud suhtusid raudteesse vaenulikult, kuna arvasid, et rongi mürin ja veduri viled panid lehmadel piima kinni, või kartsid, et veduri korstnast tulevad sädemed süütavad põlema kõik läheduses oleva.

1870. aastal valminud Aegviidu raudteejaam (sks *Charlottenhof*; vn *Станция Шарлоттенгофъ*) oli üks



^ Fragment seinaviimistlustest.
(Foto: MKA arhiiv)

~ Aegviidu raudteejaama peahoone
vaated ja plaanid. (Foto: Raudtee- ja
sidemuuseum, Haapsalu ja Läänemaa
Muuseumid SA)

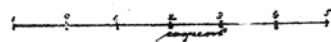
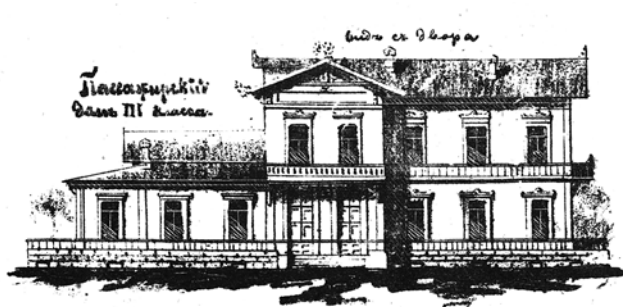
kahekümne ühest Balti raudtee jaamast. Neid ehitati üle-venemaaliste tüüpprojektide järgi, jagunedes viide klassi. Esimesse klassi kuulus Tallinna raudteejaam, teise Narva ja Rakvere, kolmandasse peale Aegviidu veel Paldiski ja Jõhvi. Vastavalt klassile kujundati jaamahoonetele ruumiprogramm ja sisustus.

AEGVIIDU LUGU

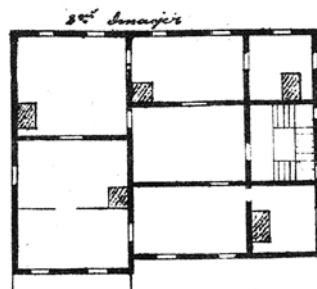
Aegviidu kant asus ajalooliselt Lehtse mõisa maal. Juba 1820. aastal oli sinna rajatud hobupostijaam ja Lehtse mõisa jahimõis, pisut hiljem ka karjamõis.

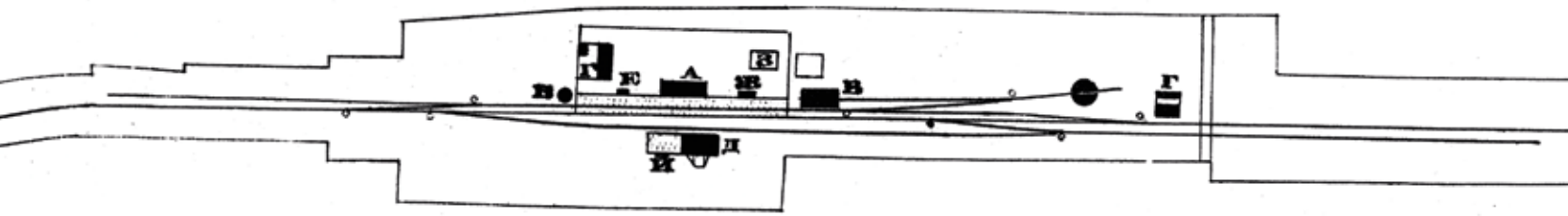
19. sajandil kuulus Lehtse mõis Hoyningen-Huenede suguvõsale. Viimaseks mõisnikuks enne mõisate riigistamist 1919. aastal jäi Friedrich Alexander Georg von Hoyningen-Huene (1843–1921), kes asus Lehtse mõisa valitsema 1868. aastal. Tema ajal rajati ka Aegviidu raudteejaama kompleks.

Fr. A. G. von Hoyningen-Huene oli värvikas ja mitmekülgne isik, tunnustatud looduseuuri ja ning esimesi fenoloogiliste¹ vaatluste läbiviijaid Eestis. Mõisahärra liblikakogu oli unikaalne, ainulaadne oli ka tema mõisa lähedale rajatud omapärane looduslik park. Esimesena Põhja-Eesti mõisatest seadis uue meelne mõisnik Lehtse mõisast Kurge viinavabrikuni sisse telefoniliini, 1884. aastal pikendati seda Lehtse raudteejaamani.



34





Fr. A. G. von Hoyningen-Huene oli abielus kaks korda. Esimesest abielust Agnes Charlotte Ungern-Sternbergiga (1847–1872) sündis kaks tütart, kes mõlemad surid väikelapse eas. Noorelt suri ka abikaasa Agnes Charlotte, kelle järgi nimetati Aegviidu Charlottenhofiks, ühtlasi hakkas see tähistama raudteejaama peatuse nime. Uuesti abiellus Friedrich Alexander Georg 1873. aastal Alexandra Natalie Ungern-Sternbergiga (1848–1927).

AEGVIIDU RAUDTEEJAAM

Aegviidu raudtee ehitamisel on olnud piirkonna kujunemise juures oluline roll. Enne seda oli asulas vaid mõni üksik maja. Raudteeühendus elavdas ja tõstis paiga tähtsust nii käsitöö- ja kaubanduskeskuse, aga ka hinnatud suvitus- ja puhkekohana.

Aegviidu raudteejaama peahoone ehitati Balti raudteel kehtinud III klassi jaama tüüpprojekti alusel. Plaan nägi ette puidust kahekorruselise põhikorpussega hoonet, millega liitub ühekorruseline tiib. Sama projekti järgi püstitati mitmeid teisigi historitsistlikke jaamahooneid. Selle liini jaamade peahoonetest on tänaseni säilinud veel Kabala, Keila ja Paldiski. Samas oli sarnaseid raudteejaamu veel, näiteks Tapa jaam (lammutati 1910. a, selle asemele rajati suur II klassi sõlmjaamale kohane kivist jaamahoone), Püssi ja Vairava jaamad (hävisid Teises maailmasõjas), Raasiku ja Toila (lammutati 20. sajandi lõpus).

Neljast jaamahoonest on kõige autentsemalt säilinud Aegviidu ja Paldiski. Kuigi Aegviidu jaamahoone kaotas 20. sajandil osa oma saelõikedekoorist (rippfrontoonid otsa- ja keskviiludel ning katuseharja iluvõre), on selle välisilme siiski võrdlemisi hästi säilinud.

Jaamakompleksi kuulusid lisaks peahoonele veel punastest tellistest veetorn, vedurikuur, kaks teenistujate elamut, pagasihoone, tualett, kütteküür ja jääkelder. Jaamahoonest eemal, Mustjõe ääres asub jaama pumbamaja. Varasemalt kasutati raudteedel üksnes pehmet jõe- või vihmavett, et vältida auruvedurites katlakivi teket.

^ Aegviidu raudteejaama kompleks-jaamahoone (A) ja perrooni ääres sellest ühel pool (töövahendite) ait (E) ning teisel pool reisijate välikäimla (Ж), mille taha jäi jaama jääkelder (З). Aida lähedal asus esimene elumaja (Г), teine jäi auruvedurite pöördesilla lähedale jaama Narva-poolses otsas. Algne veetorn (B) asus perrooni Tallinna-poolses otsas, perrooni Narva-poolse otsa lähedale jäi aga ühekohaline vedurikuur (Б). Jaamahoone vastas, teisel pool jaamateid asus kaubaaidaga kaubaplattform (И, Д). (Foto: Raudtee- ja sidemuuseum, Haapsalu ja Läänemaa Muuseumid SA)



> Lehtse viimane mõisnik ja tema noorelt surnud abikaasa Agnes Charlotte, kelle järgi nimetati Aegviidu Charlottenhofiks. (Fotod: Tapa Muuseum)



~ Jaamahoones on säilinud algne piletikassa. (Foto: MKA arhiiv)

REISIJATEHOONE INTERJÖÖR

Tüüpprojekti järgi ehitatud reisijatehoone on kahekorraline puitehtis. Algselt asus hoone läänepoolses otsas, vaatega raudteele, telegrafistide tuba, selle kõrval oli III klassi reisijate ooteruum. Nende taga on jaamavahtide ruumid. Hoone keskosas olid telegraafi ja jaamaülevahtide kontor, mille taha jäi vestibüül. Jaamaülevahtide kontori kõrval asus I–II klassi reisijate ooteruum koos daamide toaga, nende taga köök ja puhvet. Vaksalihoone teisel korrusel paiknesid jaamataotajate eluruumid.

Reisijad sisenesid jaamahoonesse esi- või tagafassaadile avanevate uste kaudu, teenistujad pääsesid oma ametikorterisse hoone küljelt. Vestibüülist kahele poole jäid ootesaalid ja raudteeteenistujate ruumid. Vestibüüli ja ootesaalide kujunduses oli põrand kaetud mustadest ja valgetest kärjekujulistest plaatidest laotud kiviparketiga, mis on võrdlemisi hästi säilinud tänapäevani. Seinte alumist osa katab puitahveldis, laed lõpetab peegelvõlv.

III klassi jaamahoone sisustuse määrasid nn tüüpeeskirjad. Näiteks oli Paldiski raudteejaamahoones

nähtud III klassi ooteruumis ette neli tammepuust pinki, I–II klassi ooteruumides diivanid. Daamidele oli eraldi ruum nii Paldiskis kui ka Aegviidus. On teada, et Paldiski raudteehoone seljatoega pingid olid valmistatud Lutheri vabrikus. Sama ei saa välistada teiste III klassi jaamade, sealhulgas Aegviidu puhul.

Aegviidu jaama III klassi ooteruum jääb vestibüülist paremale. Ootesaali kõrval asuvas väikeses piletimüüja ruumis on veel säilinud 19. sajandist pärinev piletiriiv, mille küljele on kirjutatud Aegviidu jaama ajalooline nimi Charlottenhof.

Vestibüülist vasakule jäi ruumikas puhvet, mida nõukogude ajal tunti „punase puhveti“ nime all. Siin pakuti reisijatele kehakinnitust. Puhvetist vasakule jäi köök. Sama tüüpprojekti järgi ehitatud Keila rongijaama puhvetis ootasid erinevate klasside reisijaid sooja söögiga einelauad.

Jaamahoone ülemise korruse algne ruumiplaneering on muutunud, ruumid on ehitatud kokku üheks elukorteriks. Olgugi et siseviimistlus on suures osas tänapäevane, võib interjöörides leida siiski mõningaid ajaloolisi detaile. Silma jäävad laia profiiliga ukseraamid ja puidust tahveluksed köögiks muudetud ruumis. Suurtes ruumides on säilinud peegelvõlvlaed ja lihtsa profiiliga stukk-karniis. Remontide käigus on mitmed ajaloolised detailid ilmselt uue viimistlushigiga kaetud. Hiljem paigaldatud ripplagede alt võib ehk leida veel peegelvõlve, karniise ja võib-olla ka tapedikatkeid.

TÄNAPÄEV AEGVIIDU RAUDTEEJAAMAS

2018. aastal avati Aegviidu raudteejaama peahoones iiripärane kogupererestoran Wana Waksal. Populaarseks kujunenud söögikoht sulges pärast nelja-aastast tegevust 2022. aasta juulis oma ukse. Restorani perenaise Piret Purcelli sõnul toimus seal omanäoline rongi- ja toiduturismi kombinatsioon. Inimesed reisisid rongiga Aegviitu, käisid enne restorani tulekut tiiru metsarajal ja pärast kehakinnitust suunduti tagasi pealinna. Restorani interjäär oli inspireeritud vanast jaamahoonest: sissepääsu kroonis suur kell, piletimüügikassas sai uudistada jaamas kasutusel olnud ajaloolist inventari.

Olgugi et restoran on tänaseks oma tegevuse lõpetanud, on raudteejaama peahoone lähedal asuv depoo endiselt aktiivses kasutuses. Täielikult renoveeritud depoo paikneb 2020. aasta kevadel avatud moodne tervisespordikeskus Aegviidu Tervisedepoo. See on

loodud matkapealinna südameks, mis jagab Aegviidu külalistele infot piirkonna sportimise ja vaba aja veetmise võimaluste kohta. Depoo sisekujunduse keskmes on vedurit meenutav administraatori töölaud ja selle tagune ruum. Multifunktsionaalne keskus pakub erinevaid teenuseid ja ajaveetmise võimalusi aastaringsest.

Aegviidu minevik on tihedasti läbi põimunud teede, eriti raudteega. Teed on siin olnud ühendajad, nende kaudu on inimesed võitnud ajas-kiiruses-ruumis. 150-aastane reisijatehoone on vaadanud pealt sagivaid reisijaid, uudiste toojaid-viijaid, olnud kasvõi veidikeseks peatumispaigaks paljudele, et kiirustada edasi või, vastupidi, veeta aega Aegviidus.

Artikkel tugineb Muinsuskaitseameti arhiivi, Tapa Muuseumi ja Raudtee- ja sidemuuseumi (SA Haapsalu ja Läänemaa Muuseumid) materjalidel.

¹ Fenoloogia on bioloogia haru, mis uurib looduse aastaajalisi nähtusi, nende arenemist ja tekkimise ajalist reeglipärasust. (Sõnaveeb.ee)



^ Aegviidu teemeister Ivan Sokol jalgratas-dresiini ja kaaslastega jaamahoone ees, 16. august 1934. (Foto: Raudtee- ja sidemuuseum, SA Haapsalu ja Läänemaa Muuseumid)

~ Aegviidu jaam, u 1930. aastad. (Foto: Raudtee- ja sidemuuseum, SA Haapsalu ja Läänemaa Muuseumid)

