

... pööning

AJALOOGA MAJAD, AIAD JA
DISAINIKLASSIKA

Nr. 3 (33) / sügis 2022

LÄÄS

BAROKKMAJA HAAPSALUS / MASSIARU KUNSTIRESIDENTS

VATLA MÕISA PEAHOONE / DISAINIKLASSIKA: EESTI NAHAKUNST

MEISTRILUGU: HAAPSALU SALLI MEISTER SIIRI REIMANN

STIILIAABITS: ETIKETT / ARHITEKTUUR: KORDUSSTIID

RESTAUREERIMINE: NAHKESEMED / RESTAUREERIMINE: AKENDE-USTE VANUS

LUBJA-AASTA: TERMOKROHV

ALEVITE PÄRLEID: RISTI



> Vatla mõisa
peahoone. 1838.
(Foto: F. Wilberg,
Rahvusarhiiv)



INTERJÖÖRID MUUTUSTE TUULES

VATLA MÕISA PEAHOONE

Kadri Kallaste, Kadri Tael

FOTOD: EESTI RAHVA MUUSEUM, HAAPSALU JA LÄÄNEMAA MUUSEUMID SA, RAHVUSARHIIV, ERAKOGU

Läänemaal ajaloolises Karuse kihelkonnas asuva Vatla mõisa peahoone mõjub juba eemalt kutsuva ja külalislahkena. Peahoone ees olevat väljakut raamistavad kaarjalt ait ja tall-tõllakuur, mis moodustavad värava mõisasüdamesse. 19. sajandi I veerandil välja kujunenud mõisaansambel on üldjoontes loetav tänaseni.

Varaklassitsistlikus stiilis kolmekorruselise mõisa peahoone soklikorrus on madal ja võlvitud, esinduskorrus anfilaadne. Interjööri- ja fassaadidetailid on klassitsistliku joonega. Hoone plaanilahenduse ülesehitus ja fassaadi kujundus viitavad üldjoontes hilisbaroki mõjule. Põhikorrusega liituv sammastele toetuv kerge puust veranda tagafassaadil mõjub õhuliselt ja pikendab peasaali pargi rohelusse.

AJALUGU

Täpselt ei ole teada, millal peahoone seni säilinud kujul valmis. Mõis vahetas 19. sajandil korduvalt omanikke. Ligi veerandsada aastat (1807–1830) püsis mõis Otto von Roseni käes. Kahjuks oli mõisnik jõudnud mõisa koormata võlgadega sel määral, et Eestimaa Aadli Krediitkassa suunas mõisa 1830. aastal oksjonile. Mõisa ostnud Karl Georg von Wahli (1806–1876) ja tema inglannast abikaasa Anne Rigby perre

sündis Vatlal neli last. Neist kõige tuntum oli Eduard Georg von Wahl (1833–1890), kellest sai baltisaksa arstiteadlane, Tartu Ülikooli professor ja rektor. 1845. aastal müüs Karl Georg von Wahl mõisa sõjaväeteenistusest lahkunud major Gotthard Ludwig Gustav von Maydellile (1808–1872), kes kirjutas selle oma Moskvas sündinud abikaasa Anna Sophie Clodt von Jürgensburgi nimele. Maydellid jäid Vatla viimasteks omanikeks enne mõisate võõrandamist 1919. aastal.

1923. aastal alustas mõisas tegevust Vatla kaheklassiline kool. Kahe aasta pärast, kui Maydellid mõisast lahkusid, anti peahoone koolile. 1944. aastal nimetati kool seitsmeklassiliseks algkooliks. Kool töötas mõisas ligi 95 aastat kuni sulgemiseni 2017. aasta kevadel. Hetkel on peahoones avatud raamatukogu, toimuvad käsitööringid ja külaseltsi ühised koosviibimised.

INTERJÖÖR

Vatla mõisa vestibüüli sisenemiseks tuleb avada kaks paari uksi. Välimist uksepaari kaunistab rikkalik klassitsistlik puitdekoor, mida on aastakümnete jooksul korduvalt üle värvitud. Sellest tingituna on paljude

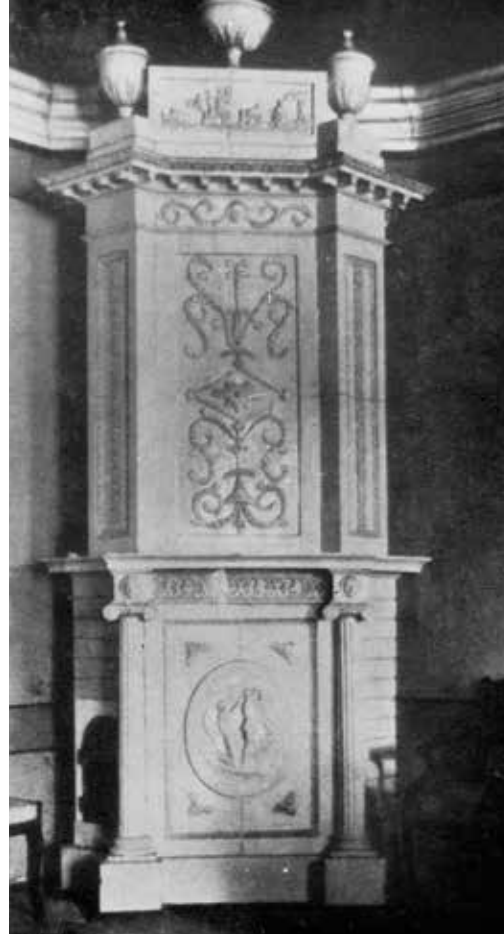
peente ehisdetailide vorm vaid aimatav. Sisemine, historistsitliku kujundusega uksepaar oli veel hiljuti vineerplaadiga kaetud. Plaatide eemaldamisel ilmnes, et need varjasid kuut aknaruutu. Nende raamistiku ristumiskohtadel asunud ornamendid olid plaatide paigaldamisel eemaldatud. Arvata võib, et soojemal ja valgemaal ajal hoiti välimisi uksi lahti, et klaasitud sisemiste uste kaudu jõuaks vestibüüli rohkem päeva- valgust.

Mõisa vestibüül on tagasihoidlik, ruumi vasakule küljele jääb peakorrusele viiv puittrepp. Selle vahetus läheduses seisab korintose kapiteeliga kroonitud puidust sammak, mis toetab ülemisel korrusel asuvat halli. Trepi robustne viimistlus mõjub esmapilgul toorelt. Balustraadi asemel on sellel vaid hõredalt paigutatud puulipid. Lähemal vaatlusel selgub, et nii balustraadi jalamil kui ka käsipuu alumisel küljel on sügav soon, millesse on varasemalt sobitunud puidust ehisvõre. Sama tehnikat on kasutatud peakorruselt pööningukorrusele viiva trepi ehitamisel. Selle ehisvõre on suures osas veel säilinud. Võimalik, et peatrepi algne viimistlus sai koolielu ajal kahjustada ning asendati hiljem lihtsama lahendusega.

Vestibüülist pääseb ka hoonet pikkupidi poolitavasse teeninduskoridori. Siitkaudu jõuti majandusruumidesse, mõisa kööki ja selle kõrval asunud ruumikasse mõisateenijate söögituppa. Võrreldes teiste keldrikorrusel asuvate ruumidega mõjub see lihtsa stukk-karniisiga ruum pidulikult.

Üks koridoris asuv uks jääb suuremate proportsioonide ja uhkemalt viimistletud raami tõttu teiste seas eriti silma. See paikneb mõisa paraadustega kohakuti ning hoone põhiplaani uurides selgub, et siit on varasemalt pääsenud otse mõisaparki. Pargipoolse ukse ette on jäänud avar ruum, mida võiks sarnaselt Aaspere mõisale (vt Pööningu sügisnumbrit 2021) *gartensaal*'iks ehk aiasaaliks kutsuda. Põhiplaani selgelt välja loetav ruum on vaheseinte abil jaotatud kolmeks kitsaks ruumiks – kooli saunaks, pesu- ja riietusruumiks. Algne ukseava on kinni müüritud. Parki viinud kahepoolsele uksele viitavad vaid hoone tagafassaadile jäänud paekivist aste, krohvist ukse ehisraamistus ja sellesse vormitud uksehingede süvised.

> Saali ahi.
(Foto: Haapsalu ja Läänemaa Muuseumid SA)



> Veranda Vatta Täienduskooli aegu.
(Foto: Haapsalu ja Läänemaa Muuseumid SA)



> Veranda tänapäeval.
(Foto: erakogu)



◁ Üks väheseid ajaloolisi ülesvõtteid Vatla mõisa interjööridest kujutab salongi kaarnišši kaunistanud varaklassitsistlikku ahju. Kahjuks pole see tänaseni säilinud. Fotol on näha ka 1880ndatele omast damaskustrisse sätitud tihedat taimornamenti. Tavaliselt imiteerisid need rikkalikke tekstiile. Antud ruumis asendab bordüüri lai kipskarniis. (Foto: Haapsalu ja Läänemaa Muuseumid SA)



◁ Mõisa peahoone
peauks tänapäeval.
(Foto: erakogu)

PEAHOONE ESINDUSKORRUS

Mõisa vestibüülist pääseb mööda treppi avarasse halli, mis asuks justkui ristteel. Siit avanevad vaated hoone esifassaadi poolseid ruume läbivale anfilaadile, peasaalile ja rõdult esiväljakule ja mõisavaldustele.

Halli kahes nurgas asuvad kõrged klaasitud uksed. Ühe taha on peidetud kapp ja teise taha trepp, mis viib pööningukorrusele. Seal on lisaks panipaikadele asunud ka mõned eluruumid ja kaks avarat ruumi, millele võiks tulenevalt nende suurusest ja viimistlusest omistada privaatsema elutoa rolli.

Legendi järgi asetsesid mõisniku ja tema abi-kaasa ruumid mõisa erinevates tiibades. Mõlemal on olnud oma kitsas trepp, mida mööda pääses mõisa teeninduskorrusele. Peale isiklike ruumide on selgelt äratuntavad veel peasaal, söögituba ja üks salongidest.

Mõisa esindus- ja eluruumides on endiselt säilinud rikkalikult originaaldetaile. Mõisaomaniku käsutuses olnud kahes ruumis on säilinud tumedast puidust lambrii, mis võis algselt olla kombineeritud tumedates toonides seinakattega. Kahes salongis on säilinud parkettpõrand.

Mitmes ruumis, sealhulgas peasaalis, on olnud kaunid kahhelahjud. 1841. aastal sõlmis mõisa omanik Karl Georg von Wahl pottseppmeistri Eduard Grünfeldiga kahekümneks aastaks lepingu, mille alusel viimane lubas mõisas sisse seada kahlitöökoja. Seda, kas manufaktuur tööd alustas ja toodangut andis, pole seni teada. Seega jääb lahtiseks, kas Vatla mõisa ahjud on kohalik toodang või mitte.

Mõisa kõige silmapaistvamad ahjud asuvad ühes salongis ja saalis. Saali kahest ahjust vaid üks on algne, teine selle eeskujul valmistatud koopia. Ajalooliste ülesvõtete põhjal on võimalik tuvastada veel ühe varaklassitsistliku vormiga ahju olemasolu. Kahjuks pole sellest kanneleeritud sammast kujutavast küttekahast tänaseni peale kaarja niši midagi säilinud.

Peahoone kolmes ruumis on säilinud mõisaaegsed maalingud. Peasaali peegelvõlvi katab kõigis neljas seinas tumedates pruunides ja hallides toonides *grisaille* tehnikas teostatud võiduteemaline friis, mis on inspireeritud antiiksete võidusammaste reljeefidest.

Esimese maalingukihina maalitud friisi võib siduda mõisa ehitusajaga. See võis valmida 19. sajandi esimestel aastakümnetel, mil mõisa omanikuks oli Otto von Rosen. Maalingu teemavaliku põhjus ei



< Vaade verandale ja mõisaaegsele lauale.
(Foto: erakogu)

> Mõisa peahoone vestibüül.
(Foto: erakogu)



ole senini teada, võibolla oli sõjateemaatika seotud perekondliku traditsiooniga või osutus valituks omaniku enda elukäigu tõttu.

Friisil on kujutatud roomapäraselt rüütatud sõdalaste rivi, ratsanikud vahelduvad jooksusammul edasi tõttavate jalameestega. Maaling on veel dateerimata ja põhjalikult uurimata. Sarnane friis on Hõreda mõisa peahoones, mida on põhjalikumalt uuritud (vt Pööningu suvenumber 2022).

Ilmselt 1840. aastatel on kaks mõisa suurt mantelkorstnat ümber ehitatud. Ühest korstnast on kujundatud ümara põhiplaaniga grotilaadne ruum, mille seinad ja lagi on tervenisti maalingutega kaetud. Maalingud kujutavad taimeväärtide, korallide, puujuurte, lopsakate õite ja teokarpidega kaunistatud sünget koobast. Seinalt leiab veel ka autori signatuuri ja maalingu teostamisaja – J. Tomson 1847. Legendi järgi võis siin asuda mõisaomaniku magamistuba.

Maaling restaureeriti 1978. aastal.

Grotist pääseb kahte kõrvalasuvasse ruumi – esiteks



^ Groti fragment autori signatuuri ja dateeringuga.
(Foto: erakogu)

< Saali vaade.
(Foto: erakogu)



< Salongi kamin.
(Foto: erakogu)

väikesesse salongi, mille sein ülemist osa kaunistab savanni kujutav maaling. See avastati 2000. aasta alguses ning restaureeriti 2002. aasta märtsis. Ruume eraldava kaarja ava kohal on veel tänapäevalgi näha kahte konksu, millele on ilmselt kinnitunud eesriie. Selle abil sai grotti visuaalselt muust maailmast eraldada. Tähelepanelik külastaja leiab groti seinas aga veel ühe väikese kaarja salaukse, mis viib esikulaadsesse vaheruumi. Sealt pääseb piki kitsast müüritreppi mõisa teeninduskorrusele.



< Tapeedi fragmendid kapptualetis. (Foto: erakogu)

RIKKALIKUD KAPPTUALETID

Esmapilgul iseloomutus vaheruumis leidub ka üks aare – mõisa kapptualett. Selliseid ruume ei tasu kunagi alahinnata, kuna sarnaselt mõisa eluruumidele olid ka tualetid üldjuhul rikkalikult tapetseeritud. Kui üldkasutatavatest ruumidest on need kergesti kahjustuvad seinakatted aegade jooksul eemaldatud või üle tapetseeritud, võib vanamoodsate tualettruumide seintel siiski veel mitmeid kihistusi leida.



< Maaling mõisahärra magamistoas. (Foto: erakogu)

Vatla mõisa tualeti lael ja seintel on säilinud kolm kihti mõisaaegseid tapeete, kahel neist on esmasel vaatlusel säilinud ka bordüür. Kaks esimest kihti pärinevad 19. sajandi keskpaigast. Neist vanem on käsitsi trükitud ja imiteerib rikkalikke õisi kuld kollasel taustal. Teine kiht meenutab kvaadermaalingut – selle muster on jaotatud marmorit imiteerivateks paneelideks, mis vahelduvad *grisaille* tehnikas teostatud rosettide ja muude detailidega.



< Groti seinamaaling. (Foto: erakogu)

Kõige hilisem tapeedikiht, mida võib dateerida 1880. aastatesse, kujutab tumedates toonides maalitud keraamilisi plaate. Taolisi, kivimeid või keraamilisi plaate kujutavaid tapeete kasutati 19. sajandi lõpus ja ka 20. sajandi alguses esikute ja trepikodade tapetseerimiseks. Seetõttu pole sugugi üllatav seda tüüpi seinakatteid ka mõisa tualettruumis kohata.

Erinevatest aegadest, maitsetest ja trendidest läbi põimunud Vatla mõisa peahoone üllatab oma kihilisuses ja pakub avastamisrõõmu.

Artikkel tugineb Muinsuskaitseameti arhiivi materjalidel.