

# pööning

# VÄRKSTUBA

## ERINUMBER

*Ajalooa interjöörid, mööbel, tarbekunst*

MUUDATUSED KASVAVA PERE KORTERIS / TALUKODU MULGIMAAL  
TAPEEDID LÄBI AEGADE / MAALINGUTE SEINASKEEMID / RULLMUSTRID  
MÖÖBLISTIILID / EESTI MÖÖBLITOOTJAD 20. SAJANDIL  
MÖÖBLI VIIMISTLUSED JA HOOLDUS / MÖÖBLIKANGAD  
KODU MÄLESTISES: MILLEST ALUSTADA?



9 772674 414018



^ Siin ruumis kasutati erandlikult olmet ja õistvaid puid kujutavaid Hiina tapeedi paane koos. Tavaliselt eksponeeritakse neid eraldi.

## TAPEEDID

*Kadri Kallaste*

FOTOD: EESTI RAHVA MUUSEUM, ERAKOGU

*Ajaloolisse interjööri tapeedi valimine võib osutuda parajaks pähkliks. Hoone ajastuga sobiv seinakate aitab aga luua autentse ja kordumatu tulemuse. Ajaloolise kujundusega seinakatte valikul aitavad kaasa tapeedileiud, vanad fotod või ka eeskujulikult taastatud hooned.*

Sajandite jooksul on stiilid muutunud ja samaaegselt on kasutusel olnud mitmeid erinevaid mustreid. Mõned armastatud mustrid on pisut muudetud kujul hiljem taas moodi tulnud. See teeb nende dateerimise keeruliseks. Enamasti on tapeet imiteerinud kalleid materjale – tekstiile (gobeläänide, siidi, tikan-deid ja sitsi), kuldnahka, keraamilisi plaate ja kivi-meid. Neid on kombineeritud bordüüride ja muude aplikatsioonidega.

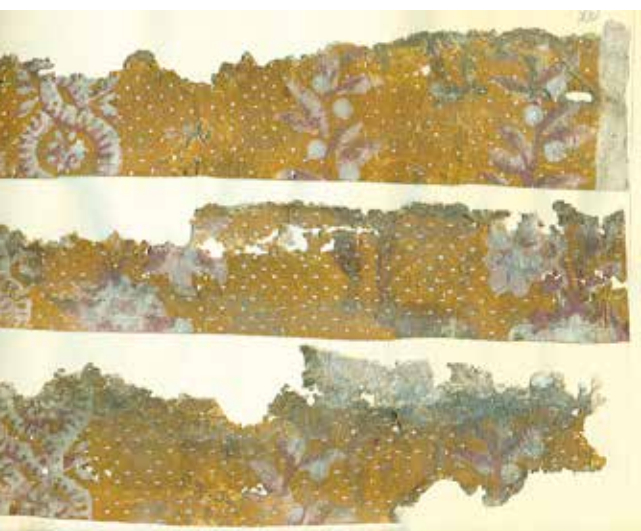
### GRAAFIKAST INSPIREERITUD ALGUS

Esimesed teated pabertapeetide kasutamisest pärinevad 15. sajandi lõpust. Sel ajal kaunistati jõuka-tes majapidamistes seinu peamiselt gobeläänide ja kuldnahktapeetidega, mille valmistamise kunst levis Hispaaniast Madalamaadesse ja sealt edasi Saksa-maale, Prantsusmaale ning vähesel määral ka Skandi-naaviasse.



^ Mängukaarte meenutava mustriga tapeet Loodi mõisas 18. sajandi keskpaigast.

~ Näide 18. sajandi II poole tekstiili imiteerivast mustrist. Leitud Tallinnast Uus tänav 21 hoonest põrandaliistu alt.



Vanim säilinud (küll fragmentidena) pabertapeet trükiti 16. sajandi alguses. Suurim hulk varaseid tapeedileide pärineb piirkondadest, kus viljeleti kõrgel tasemel graafikat – Saksamaal, Madalmaades ja Inglismaal. Esimestel tapeetidel olid mustvalged mustrid, mis kujutasid puidusüüd, intarsiat, tikitud tekstiile ja heraldilisi sümboleid. Järgneval sajandil hakati puiduplokkidega trükitud mustritele šabloonide abil värvilaike lisama ja mustrite valik laienes. 17. sajandi tapeetide kujundamisel saadi ainest tekstiilidest – trükitud sitsikangast (*chintz*) ja tikanditest –, aga ka stukkdekoorigest ning puidulõikest.

#### BAROKK JA FLOKKTAPEEDID

Varaseid pabertapeete kasutati võrdlemisi madala kvaliteedi tõttu eelkõige teenijaruumide viimistlemisel. Murrang paremuse poole nii trükitehnika kui mustrite osas saabus umbes 1730. aastatel. Pärast seda hakati tapeete järk-järgult kasutama ka majaomaniku ruumides.

18. sajandi alguses hakkas arenema samettapeetide trükkimise tehnika ehk flokkimine. Selle abil toodeti väga veenvaid sametbrokaadi imitatsioone, mida kasutati esindusruumides. Sajandite lõikes on flokk-tapeetide mustrid muutunud vormilt väiksemaks, ent kindlasti mitte lihtsamaks. Kui nende algne kujundus lähtus sametbrokaadi lineaarsest mustrist, mis jäi ühe paani piiresse, siis hilisemad mustrid lähtuvad damaskmustritest.

#### ROKOKOO EHDAD ÕIED JA IDAMAADE UNELMAD

1730. aastatel alguse saanud rokokoo interjööriides hakati juba rohkem tapeete kasutama. Sel perioodil koondus tähelepanu Prantsusmaale, mille maitsekate toodete mõjusfääri jäid 19. sajandi lõpuni ka saksa-keelsed piirkonnad, sealhulgas Eesti. Selle perioodi tapeedid saab mõningate eranditega jagada kolme suurde gruppi: tekstiili imitatsioonid, lilleliste mustritega ja Hiina tapeedid.

Esimesse gruppi kuuluvad Indiast pärit trükitud sitsikangast imiteerivad mustrid, mille kujundusse on integreeritud triibu või siksakina üle tapeedipinna looklev pitsi meenutav hele riba. Seda kombineeriti vabalt paigutatud taimornamendiga.

Suureks innovatsiooniks olid toonaste tapeetide realistlike lilledega mustrid, mis püsisid moes 19. sajandi keskpaigani. Lilleõite kujutamisel tuginesid kunstnikud koguni teaduslikele botaanilistele üles-



joonistustele. Õied ja kimbud võisid olla ühetoonilisel pastsel taustal või vaaside, arhitektoonika, ehivõre või muuga kombineerituna. Rohkete lilledega ülekülvatud bordüüre kasutati ühetooniliste muru-roheliste ja siniste tapeedipindade raamistamiseks.

Hiinast toodi tapeete Euroopasse juba 17. sajandi alguses, kuid populaarsuse saavutasid need käsitsi maalitud seinakatted 18. sajandi keskpaigas. Huvi Hiina tapeetide vastu rauges alles 1840. aastatel. Hiina tapeetidel kujutati üldjuhul stseene kauge maa olustikust, õitsvaid puid ja eksootilisi linde. Erinevalt Euroopa tapeetidest kleebiti Hiina tapeedid üldjuhul lõuendiga kaetud alusraamile, mis võimaldas neid kolimisel kaasa võtta. Et vastata nõudlusele, hakkasid Euroopa manufaktuurid Hiina esteetikat jäljendavaid tapeete ka ise tootma. Neid tunneme täna kui *chinoiserie* seinakatteid. Hiina tapeete kasutati üldjuhul perenaise ruumides – magamistoas, kabinetis või salongis.

#### KLASSITSISMI SÜMMEETRIA JA TROFEEKIMBUD

Pärast Prantsuse revolutsiooni muutus tapeedi mustrite vormikeel lineaarsemaks. 18. sajandi keskel Pompeis alanud arheoloogilistel väljakaevamistel leitu andis ainekse ka tapeetide kujunduses. 18. sajandi lõpu ja 19. sajandi alguse mustrikujunduses muutuvad tavaliseks *grisaille* tehnikas kujutatud detailid, trofeekimbud, loorberipärjad, mütoloogilised olendid ja ka inimfiguurid. Ajastu tapeetidele saab omaseks grotesk – keskse telje kahele poolele sümmeetriliselt peegelduv ornament.

< Külluslike õitega kujundatud bordüüre kasutati 18. sajandi lõpus ühetooniliste tapeedipindade raamistamiseks.

> 19. sajandi alguses trükiti *grisaille* tehnikas nii seinakui laetapeete, mis imiteerisid rosette ja laekassette.



> Biidermeieri ajastu interjöörides kasutati heledaid ja hõreda mustri tapeete, mida kombineeriti peene bordüüri.



< Rikkalikke ja detailiderohkeid õisi kujutavaid tapeete nimetati nende päritolumaajärgi „prantsuse lillelisteks“. Taoliste seinakatete populaarsus kestis pikalt – 18. sajandi lõpust 19. sajandi keskpaigani.

#### BIIDERMEIERI KANGAD JA PANORAAMTAPEEDID

Aastail 1815–1848 saksakeelsetes riikides levinud biidermeieristiil rõhutas lihtsat vooruslikku eluviisi. See kajastus ka tapeedikujunduses. Palju kasutati triibulisi, hõredalt laiali pillutatud motiivide ja väikese kordusega mustreid. Lisaks kandus biidermeieri interjööridesse üle 18. sajandil alanud lillehullus. Väga olulised on taaskord mitmesuguste tekstiilide imitatsioonid. Lisaks traditsioonilistele damask- ja brokaatmustriga kangastele osati realistlikult imiteerida tülli ja pitsi ning erinevaid kangastest loodud pindu, näiteks volte, draperiid või volange.

19. sajandi alguse jõukates interjöörides võis kohata panoraamtapeete – suuremõõtmelisi piltjutustusi, mis viitasid koduomaniku maailmavaatele. Nende kujundus kajastas teemasid, alustades kirjandusteostest ja linnavaadetest ning lõpetades erinevate regioonide loodusvaadetega.<sup>1</sup>

#### HISTORITSISMI STIILIDE PALJUSUS

1830. aastate lõpus võeti kasutusele uus trükimeetod – valtsrükk, mis kiirendas ja lihtsustas tapeetide tootmist. Seoses tööstuse arengu ja linnade kasvuga tõusis nõudlus taskukohaste seinakatete järele. Sama kümnendit peetakse sajandi lõpuni väldanud historitsismi alguseks. Sel perioodil kajastusid tapeetide kujunduses kõik kordusstiilid: neogooti-, -renessanss-, -barokk-, -rokokoo ja ka koloniaalne eksootika, näiteks Osmani impeeriumi ja indiaanimustrid. Olenemata stiilide paljususest oli mustrite kasutamises siiski teatud reeglipära, mis väljendus selles, et tapeedistiilil oli seos ruumi otstarbega. Näiteks kasutati koloniaalsete mustritega tapeete suitsetamistoas ja gooti- või renessanssmustriga seinakatteid söögitoas.

19. sajandi lõpus tulid moodi reljeefsed kuldnahka, stukki ja keraamilisi plaate jäljendavad tapeedid. Mati liimvärvi kõrval võeti kasutusele õlivärvid, mis võimaldasid tapeete pesta. Nüüd sai tapeete kasutada ka koridorides, köökides ja soovi korral isegi pesuruumis.



< Stseen Lohu mõisast leitud panoraamtapeedist „Don Quijote“. Panoraamtapeetide seas esines nii *grisaille* tehnikas kui värvilise kujutisega seinakatteid.

> Paunküla mõisa kabinett 1880. aastatel  
indiaanimustritest inspireeritud tapeediga.

∨ Ungern-Sternbergide Tallinna maja  
interjöörivaade. Antiikmööbli taustaks  
on säbrune 1930. aastate muster.  
(Foto: Eesti Rahva Muuseum)





< Juugendstiilis tapeetide kujunduses armastati kasutada pika varrega lilli – liiliaid, moone ja vesiroose. (Tapeet Robert Nermani kogust)



< Wiener Werkstätte koosseisu kuulunud kunstnik Dagobert Peche lõi 1920. aastate alguses mustreid talle omases „teravatipulises barokkstiilis“.



< Funktsionalistlike tapeetide mustrid muutusid 1930. aastate lõpuks väga tagasihoidlikuks – ühetoonilisel taustal kasutati erinevaid geomeetrilisi vorme ja lihtsaid tekstuure. (Tapeet Robert Nermani kogust)

#### MOEVOOLUD ENNE TEIST MAAILMASÕDA

19. sajandi lõpus alguse saanud juugendstiil oli kontrastiks historitsismile. Uuest stiilist inspireeritud tapeedikujundus jagunes kaheks: tasapinnalised taimi ja loomi kujutavad ning stiliseeritud looduslikest motiividest geomeetrilised mustrid. Armastati pastelseid toone, eriti hinnati lillat, mururohelist, sidrunikollast, türkiissinist ja valget. Juugendstiilis tapeete kombineeriti laia bordüüriaga, mis kleebiti karniisi või peegelvõlvi alla.

Peale juugendstiili olid 20. sajandi alguses hinnas ka ajalooliste mustritega seinakatted – realistlike lilledega, tikitud või kootud kangaid imiteerivad ja reljeefsed tapeedid.

1920.–1930. aastatel kasutati interjöörides kahe vastandliku stiili, art déco ja funktsionalismi esteetikast inspireeritud seinakatteid.

Art déco tapeetidel kohtume taas rokokoost ja eksootilistest kultuuridest – Hiinast, Jaapanist ja Aafrikast – inspireeritud ornamentikaga. Taimed, loomad ja arhitektuurid detailid omandasid aga ajaloolise eeskujuga võrreldes abstraktsema ja nurgelisema vormi. Tapeedi värvikasutus leidis palju julgeid kontraste. Nii esines punane kõrvuti oranžiga, sinine rohelisega ja must kullaga.

Vastukaaluks kirevatele art déco seinakattetele tulid 1920. aastate keskpaigas moodi naturaalses toonides heledad hajusate motiividega mustrid. Siit oli vaid väikse samm geomeetriliste mustrite ja lihtsate tekstuurideni. Teise maailmasõja eel võtsid arhitektid üha rohkem sõna dekoratsiooni ja ornamendi kasutuse vastu ning tapeetidele hakati aina enam eelistama värvitud pindu.

See ei olnud aga tapeedikunsti lõpp. Pärast Teist maailmasõda alanud ehitusbuumi ajal hakati tapeete taaskord massiliselt kasutama. Eestis tulid siis kasutusele kohalikes tehastes ja teistes liiduvabariikides toodetud tapeedid ning läänemaailma mõjud jäid meile kaugeks 1990. aastate alguseni.<sup>2</sup>

<sup>1</sup> Panoraamtapeetidest on pikemalt juttu Pööningu 2020. a talvenumbris / nr 4 (23) lk 37–43.

<sup>2</sup> Nõukogudeaegsetest tapeetidest on juttu Pööningu 2020. a talvenumbris / nr 4 (23) lk 72–75.